

Vodohospodářský podnik a.s.

ZMĚNA	POPIS ZMĚNY	DATUM	PROVEDL	PODPIS

 VODOHOSPODÁŘSKÝ PODNIK a.s. PRAŽSKÁ 14, 303 02 PLZEŇ Tel. 377 201 630, e-mail: vhp@vhp.cz, www.vhp.cz	INVESTOR: OBEC PŘEDSLAV Předslav 53, 339 01 Klatovy	
	ZPRACOVAL:	Ing. Chval
	PROJEKTANT:	Ing. Chval
	HLAVNÍ INŽENÝR PROJEKTU:	Ing. Vraný <i>Vraný</i>
AKCE: PŘEDSLAV-ODKANALIZOVÁNÍ A ČIŠTĚNÍ ODPADNÍCH VOD	ČÍSLO ZAKÁZKY:	2029
	DATUM:	10/2017
	POČET LISTŮ:	-
	MĚŘÍTKO:	-
	STUPEŇ:	DPS
NÁZEV PŘÍLOHY: DOPRAVNÍ OPATŘENÍ PO DOBU STAVBY	ČÍSLO PŘÍLOHY: B4	



Vodohospodářský podnik a.s.
www.vhp.cz, vhp@vhp.cz

P.O.Box 2, Pražská 14, č.p. 87, 303 02 Plzeň
Tel.: +420 377 201 630, fax: +420 377 201 639

č.z. 2029

Předslav – odkanalizování a čištění odpadních vod

Dokumentace pro provádění stavby (DPS)

**1/ Dopravní opatření po dobu
stavby – technická zpráva**

Plzeň, říjen 2017

Návrh dopravně inženýrských opatření

V současné době je investorem připravována investiční akce pod výše uvedeným názvem. Jedná se o výstavbový projekt nové ČOV a kanalizační sítě obce Předslav.

Potrubí navržené stokové sítě bude převážně pokládáno do otevřeného výkopu a jeho nemalá část bude vedena silnicí II. třídy č. 117. S ohledem na polohu stávajících inženýrských sítí v trase komunikací bude potrubí nové kanalizační sítě vedeno často v blízkosti os komunikací. Proto si realizace výše uvedeného záměru vyžádá dočasná dopravně inženýrská opatření, která lze rozdělit do níže popsaných etap DIO (viz. příloha 5.).

Výstavba stokové sítě bude probíhat od ČOV ke koncovým šachtám jednotlivých stok po úsecích o maximální délce 20m. Nejprve budou realizovány úseky stokové sítě, které jsou trasovány v hlavním tahu obce, silnici II/117 (I. a II. Etapa DIO). Následovat bude realizace stok, které jsou navrženy ve dvou místních komunikacích, které jsou pro obec významné z hlediska dopravy (III. a IV. Etapa DIO). Na závěr budou realizovány stoky vedené v méně významných místních komunikacích nebo mimo pozemní komunikace (V. Etapa DIO).

I.Etapa DIO

V rámci první etapy dopravně inženýrských opatření bude realizován úsek stokové sítě, který vede silnicí II/117 počínaje navrženou ČOV, konče koncovou šachtou stoky B1-1 u objektu č.p.91. První etapa dopravně technických opatření je rozdělena do několika na sebe navazujících fází (Fáze I.A – Fáze I.D). V rámci celé této etapy bude uplatněna objízdná trasa pro vozidla >3,5t (OT č.1) (viz. příloha 12).

Fáze I. A:

Fáze I.A zahrnuje oblast napojení příjezdové komunikace ČOV na silnici II/117, a také inženýrské sítě, které jsou trasovány od ČOV v komunikaci II/117 až po šachtu ŠA-3 bezprostředně před křižovatkou se silnicí č.11766 (viz. příloha 6). Realizace tohoto úseku bude z hlediska dopravy nejkomplicovanější. S ohledem na rozsah stavebních prací bude nutné dotčeny úsek komunikace v této fázi zcela uzavřít bez možnosti objížďky po místních komunikacích obce. Mimo objízdné trasy pro motorová vozidla >3,5t (OT č.1) bude v této fázi využita i objízdná trasa pro motorová vozidla <3,5 (OT č.2). Také bude nutné přistoupit k náhradní objízdné trase autobusových linek ČSAD č.432070 a č.432080.

Fáze I. B:

Fází I.B vymezuje šachta ŠA-3 bezprostředně před křižovatkou se silnicí č.11766 a startovací jáma protlaku na stoce B. V této oblasti bude možné omezit provoz na kyvadlový jedním

jízdním pruhem dle standardních schémat katalogu T.P. č.66. Realizace části diskutované fáze, která se nachází v extravilánu, bude probíhat dle schématu C7. Část vedená intravilánem bude provedena s využitím schématu B/5.1. Při realizaci úseku, který je přilehlý stávající zastávce autobusových linek ČSAD, lze tuto zastávku v případě potřeby o několik metrů posunout (viz. příloha 6).

Fáze I. C:

Fázi I.C vymezuje startovací jáma protlaku na stoce B a šachta ŠB-4 v blízkosti křižovatky u objektu č.p.62 (viz. příloha 7). S ohledem na umístění navržené stoky, které je vynucené pozicí ostatních inženýrských sítí a blíží se zde ose komunikace, bude zapotřebí dotčený úsek silnice II/117 obousměrně uzavřít. Daný úsek bude možné objíždět po místních komunikacích obce Předslav kolem kostela Sv. Jakuba Většího a požární zbrojnice.

Fáze I. D:

Fáze I.D zahrnuje úsek stokové sítě vedený komunikací II/117 mezi šachtami ŠB-4 a ŠB1-1-1 (viz. příloha 7). S ohledem na pozici navržené stoky při krajnici dotčené komunikace zde bude možné využít částečnou uzavírku a kyvadlový provoz jedním jízdním pruhem dle standardního schématu B/5.1 (T.P. č.66).

II.Etapa DIO

V rámci druhé etapy dopravně inženýrských opatření budou realizovány dva úseky stokové sítě, které vedou v komunikaci II/117 v severovýchodní části obce. V rámci celé této etapy bude uplatněna objízdňá trasa pro vozidla >3,5t (OT č.1) (viz. příloha 12). Etapa je rozdělena do tří fází (viz. příloha 8).

Fáze II. A:

Fáze II.A je vymezena šachtou SB1-10 u objektu č.p.84 a šachtou ŠB1-15 u objektu č.p.72 (viz. příloha 8). Trasa stoky se zde s ohledem na stávající inženýrské sítě blíží ose komunikace, a proto bude nutné přistoupit v této fázi k úplné uzavírce dotčeného úseku. Úsek bude pro vozidla <3,5t objížděný po místních komunikacích obce Předslav.

;

Fáze II. B:

Fáze II.B se týká úseku, který vede rozšířenou částí komunikace v ploše přilehlé místní škole. Dotčený úsek začíná šachtou ŠB-12 a končí na úrovni stávající zastávky autobusových linek ČSAD Předslav, u školy (viz. příloha 8). V této fázi zůstane na komunikaci II/117 obousměrný provoz dle schématu B/1 (T.P. č.66).

Fáze II. C:

Fáze II.C se týká úseku, který začíná v rozšířené části komunikace II/117, v ploše přilehlé místní škole na úrovni stávající zastávky autobusových linek ČSAD. Úsek končí koncovou šachtou ŠB-15 u objektu č.p.76. S ohledem na navrženou trasu stoky zde bude zapotřebí využít zúžení komunikace na jeden jízdní pruh dle schématu B/5.1 (T.P. č.66). Při realizaci úseku, který je přilehlý stávající autobusové zastávce bude zapotřebí zastávku dočasně posunout o několik metrů směrem ke škole do již zrealizované části (viz. příloha 8).

III. Etapa DIO:

III. Etapa dopravně inženýrských opatření se týká úseku, který je trasován v relativně významné jednosměrné místní komunikaci, která vede napříč od kostela Sv. Jakuba Většího do jižní části obce (viz. příloha 9). Etapa byla rozdělena do dvou níže popsaných fází (Fáze III.A, Fáze III.B).

Fáze III. A:

Fáze III.A je vymezena šachtou ŠB-4 v křižovatce u objektu č.p.64 a šachtou ŠB-6 u objektu č.p.61 (viz. příloha 9). Stoka zde povede při krajnici komunikace, a tudíž bude možné využít zúžení jízdního pruhu při zachování jednosměrného provozu (obdobu schématu B/5.1 T.P. č.66).

Fáze III. B:

Fázi III.B vymezuje šachta ŠB-6 u objektu č.p.61 a šachta ŠB-12 v blízkosti místní školy (viz. příloha 9). Trasa stoky se zde s ohledem na stávající inženýrské sítě blíží ose komunikace, a tudíž zde bude zapotřebí úplná uzavírka. Dotčený úsek bude objízdny po okolních místních komunikacích.

IV. Etapa DIO:

IV. Etapa dopravně inženýrských opatření se týká úseku, který je navržen v relativně významné místní komunikaci z hlediska dopravy. Komunikace vede od kostela Sv. Jakuba většího kolem vodní plochy par.č.47 a požární zbrojnice k zastávce autobusových linek ČSAD, Předslav.

Úsek řešený v rámci této etapy je vymezen šachtou ŠA3-1 u vodní plochy par.č.47 a startovací jámou protlaku na stoce B (viz. příloha 10). S ohledem na trasu navržené stoky, která se zde blíží ose relativně úzké komunikace, bude zapotřebí tento úsek po dobu realizace zcela uzavřít. Dotčený úsek bude objízdny po okolních místních komunikacích.

V. Etapa DIO:

V. Etapa dopravně inženýrských opatření zahrnuje všechny ostatní stoky a úseky stok navržené kanalizační sítě, tj. stoky ležící v ostatních místních pozemních komunikacích a mimo pozemní komunikace. Výstavba stok bude probíhat po dílčích úsecích o délce max. 20 m. Detailní dopravní řešení této etapy bude představeno ve fázi realizace a bude klást důraz na to, aby byl omezen příjezd k přílehlým nemovitostem v minimální míře.

S ohledem na trasy stok a jejich umístění v uličním profilu, které je dáno polohou stávajících inženýrských sítí, bude zapotřebí na většině místních komunikací přistoupit k úplné uzavírce. Přehled stok V. etapy, jejichž výstavba zapříčiní úplnou/ částečnou uzavírku znázorňuje příloha 11., stejně jako stoky, které jsou trasovány mimo pozemní komunikace.

Objízdna trasy pro vozidla >3,5t (OT č. 1)

Objízdna trasa pro vozidla >3,5t bude v provozu po dobu výstavby úseků, jejichž trasa je vedena hlavním tahem obce Předslav, tedy silnicí II. třídy č.117. Jedná se o první a druhou etapu dopravně inženýrských opatření. Automobily s hmotností vyšší než 3,5t budou obec Předslav objíždět po silnicích II. třídy č.191 a 182 přes obce Petrovičky, Petrovice a Bíluky. Řešení objízdny trasy včetně předpokládaného dopravního značení je patrné z přílohy 12.

Objízdna trasy pro vozidla <3,5t (OT č. 2)

Objízdna trasa pro vozidla <3,5t bude v provozu v rámci fáze I.A dopravně inženýrských opatření. Automobily s hmotností nižší než 3,5t jedoucí po silnici II. třídy č.117 budou rekonstruovanou část komunikace objíždět přes obec Měcholupy po silnicích II/191 a 11762. Řešení objízdny trasy včetně předpokládaného dopravního značení je patrné z přílohy 12.

Náhradní objízdna trasa pro autobusové linky ČSAD č.432070 (OT č. 3)

V rámci fáze I.A dopravně inženýrských opatření bude dotčena stávající trasa autobusové linky ČSAD č.432070. Autobusy budou odkloněny po náhradní objízdny trase. Linka jedoucí ve směru Klatovy-Předslav-Újezd-Plánice se bude otáčet v blízkosti areálu ZD Předslav a do obce přijede po silnici 11762 od Měcholup. Linka zastaví na zastávce Předslav, u školy, otočí se zde, a dále bude

pokračovat ve směru na Makov u Předslavi. Linka jedoucí po ose Plánice-Újezd-Předslav-Klatovy nejprve zastaví u Předslavské školy, kde se otočí, a dále bude objíždět stávající trasu přes Měcholupy po silnicích 11762 a II/117 k zemědělskému družstvu. Zde se linka znovu otočí a bude pokračovat po stávající trase ve směru na Klatovy. Předpokládané řešení diskutované náhradní objízdne trasy znázorňuje příloha 13.

Náhradní objízdna trasa pro autobusové linky ČSAD č.432080 (OT č. 4)

V rámci fáze I.A dopravně inženýrských opatření bude dotčena stávající trasa autobusové linky ČSAD č.432080. Autobusy budou odkloněny po náhradní objízdne trase. Linka jedoucí ve směru Klatovy-Předslav-Měčín se bude otáčet v blízkosti areálu ZD Předslav a do obce přijede po silnici 11762 od Měcholup. Linka jedoucí po ose Měčín-Předslav-Klatovy naopak uhne v Předslavi na Měcholupy a bude objíždět po silnicích 11762 a II/117 k zemědělskému družstvu, kde se otočí. Předpokládané řešení diskutované náhradní objízdne trasy znázorňuje příloha 14.

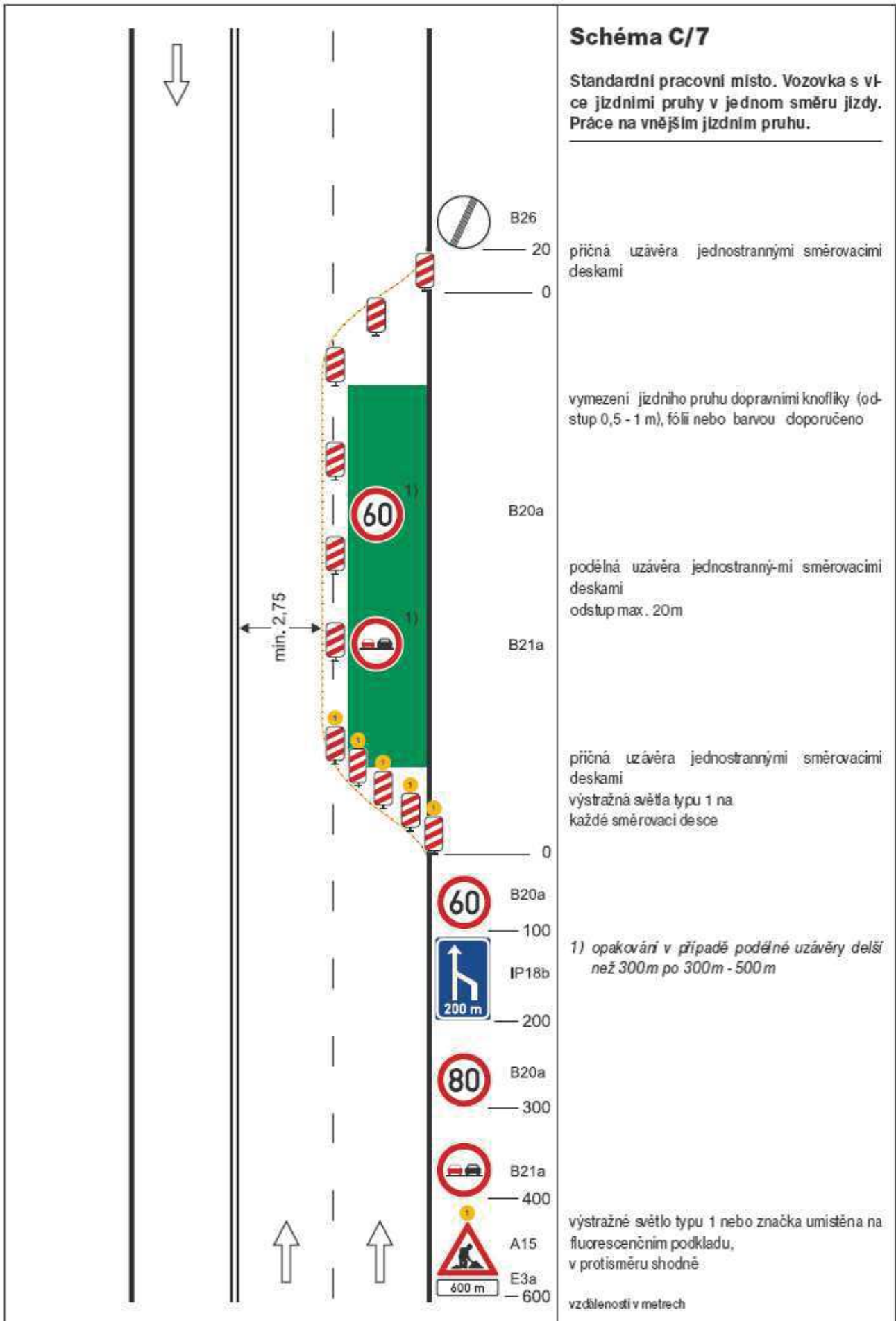
Povinná, obecně platná opatření:

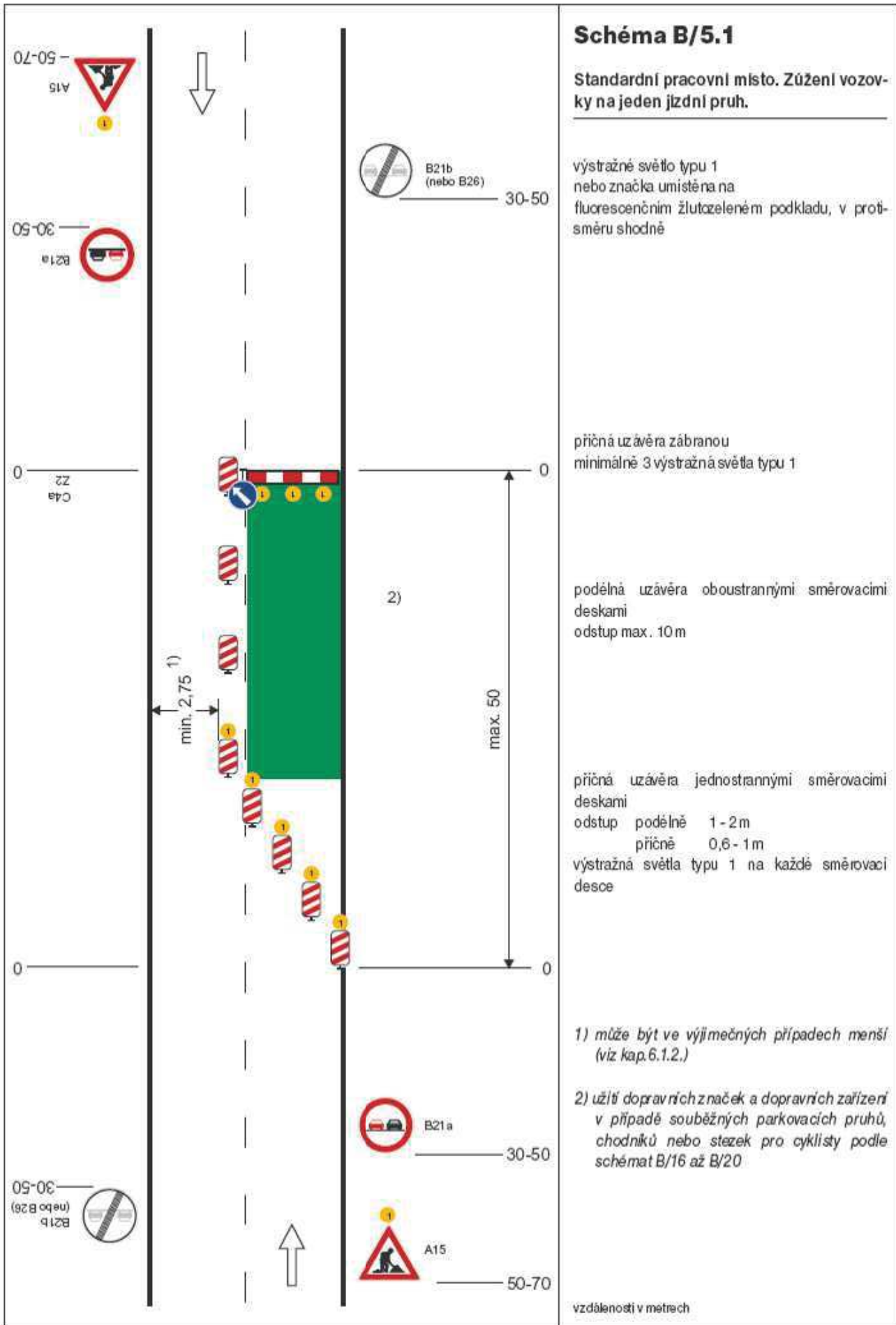
Základní schémata pro dopravní opatření na dobu výstavby v obci a pravidla pro jejich použití budou aplikována v souladu s:

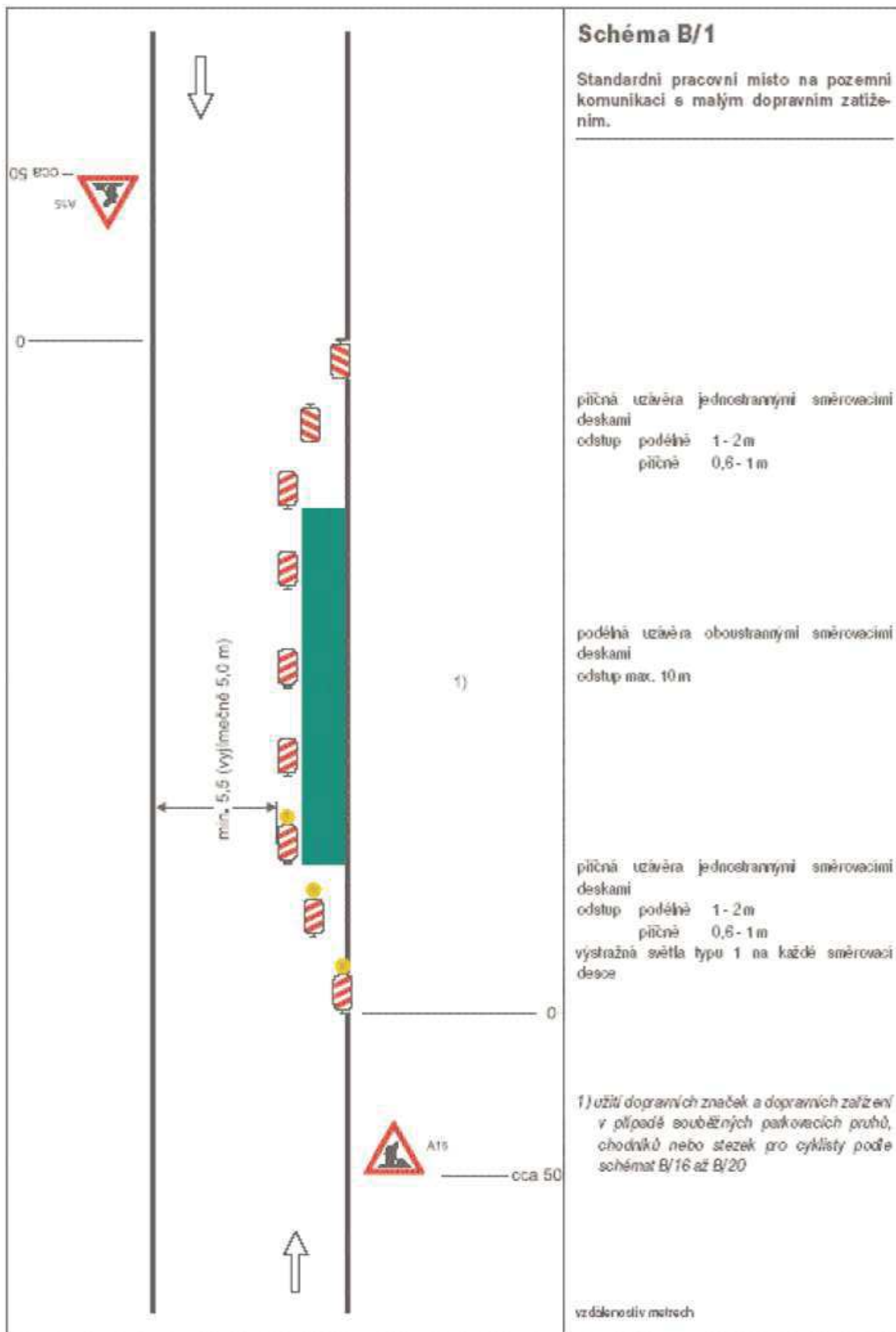
1. TP č. 66 - Zásady pro označování pracovních míst na pozemních komunikacích (II. vydání), vydavatel: CDV - Centrum dopravního výzkumu, v.v.i., 12/2003 – v platném znění.
2. Zákon 309/2006 Sb., kterým se upravují další požadavky bezpečnosti a ochrany zdraví při práci v pracovněprávních vztazích a o zajištění bezpečnosti a ochrany zdraví při činnosti nebo poskytování služeb mimo pracovněprávní vztahy (zákon o zajištění dalších podmínek bezpečnosti a ochrany zdraví při práci)
3. Nařízení vlády č. 591/2006 Sb. o bližších minimálních požadavcích na bezpečnost a ochranu zdraví při práci na staveništích
4. Na místních komunikacích v obcích musí být postup zhotovitele při výstavbě takový, aby v případě existující možnosti objízdky nedošlo k uzavření i objízdne komunikace. V územích vyžadujících úplnou uzavírku, kde není možnost objízdky, nejsou žádné objekty občanské vybavenosti.
5. V dostatečném předstihu musí zhotovitel stavby ve spolupráci s obvodním úřadem informovat majitele dotčených a sousedních pozemků o zahájení výstavby a umožnit jim tak případné předzásobení apod. Během stavby musí být zajištěn, alespoň částečně,

omezený přístup záchranné služby, hasičů a v místě bydlícím obyvatelům. Dále musí být zajištěna možnost odvozu domovního odpadu.

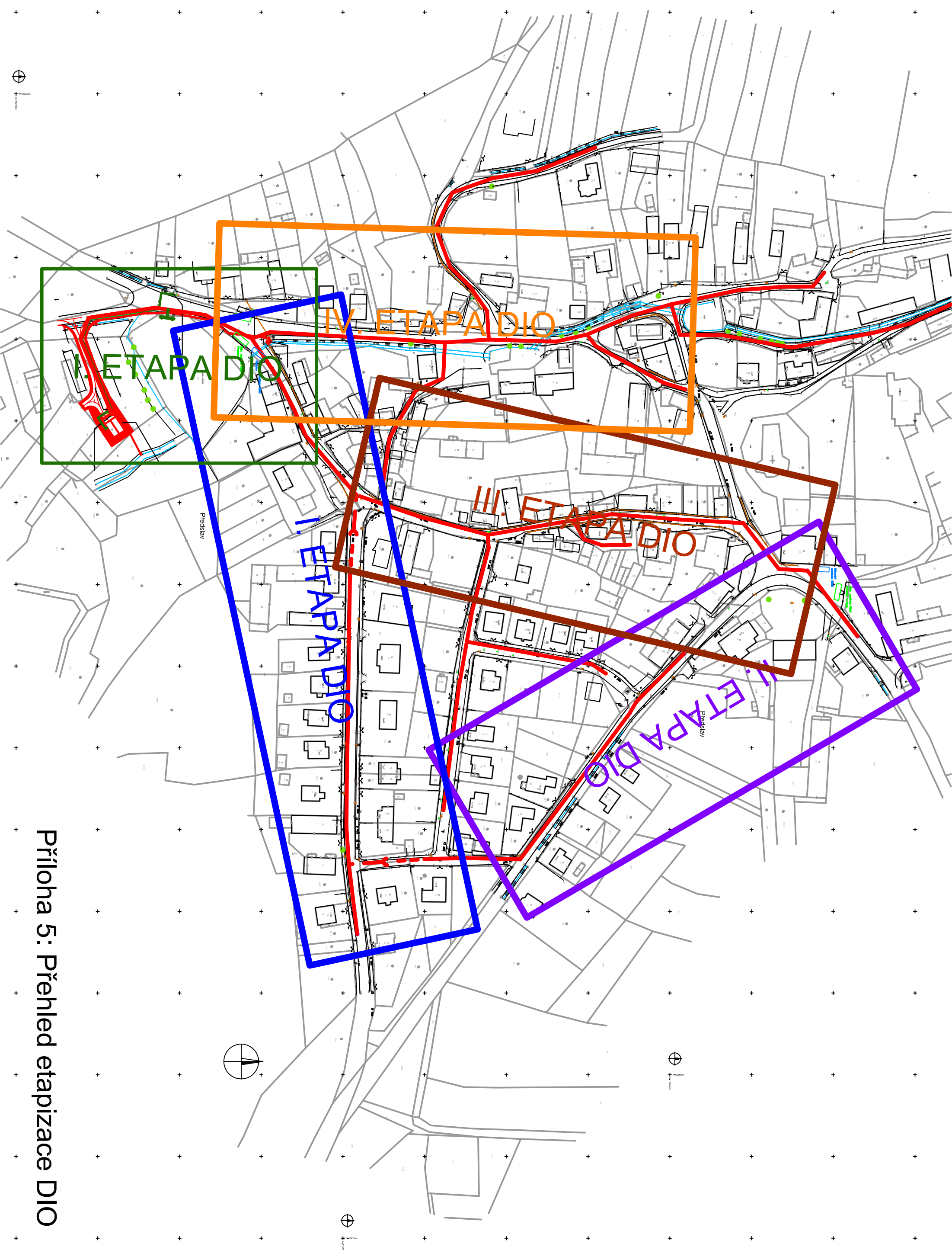
6. Při provádění prací nedojde k ohrožení bezpečnosti silničního provozu a chodců. V případě potřeby bude bezpečnost zajištěna poučenými osobami zhotovitele.
7. Pěší trasy budou vyznačeny odpovídajícím dopravním značením.







Příloha 5: Přehled etapizace DIO



I. ETAPA DIO - FÁZE I.A, I.B

Fáze I.A
Úplná uzavírka

Obíždňá trasa pro vozidla <3,5 t
Náhradní trasa linek ČSAD

Fáze I.B

Ext. - Schéma
C7 (T.P. č.66)

Int. - Schéma
B/5.1 (T.P. č.66)

Překop po
polovínách

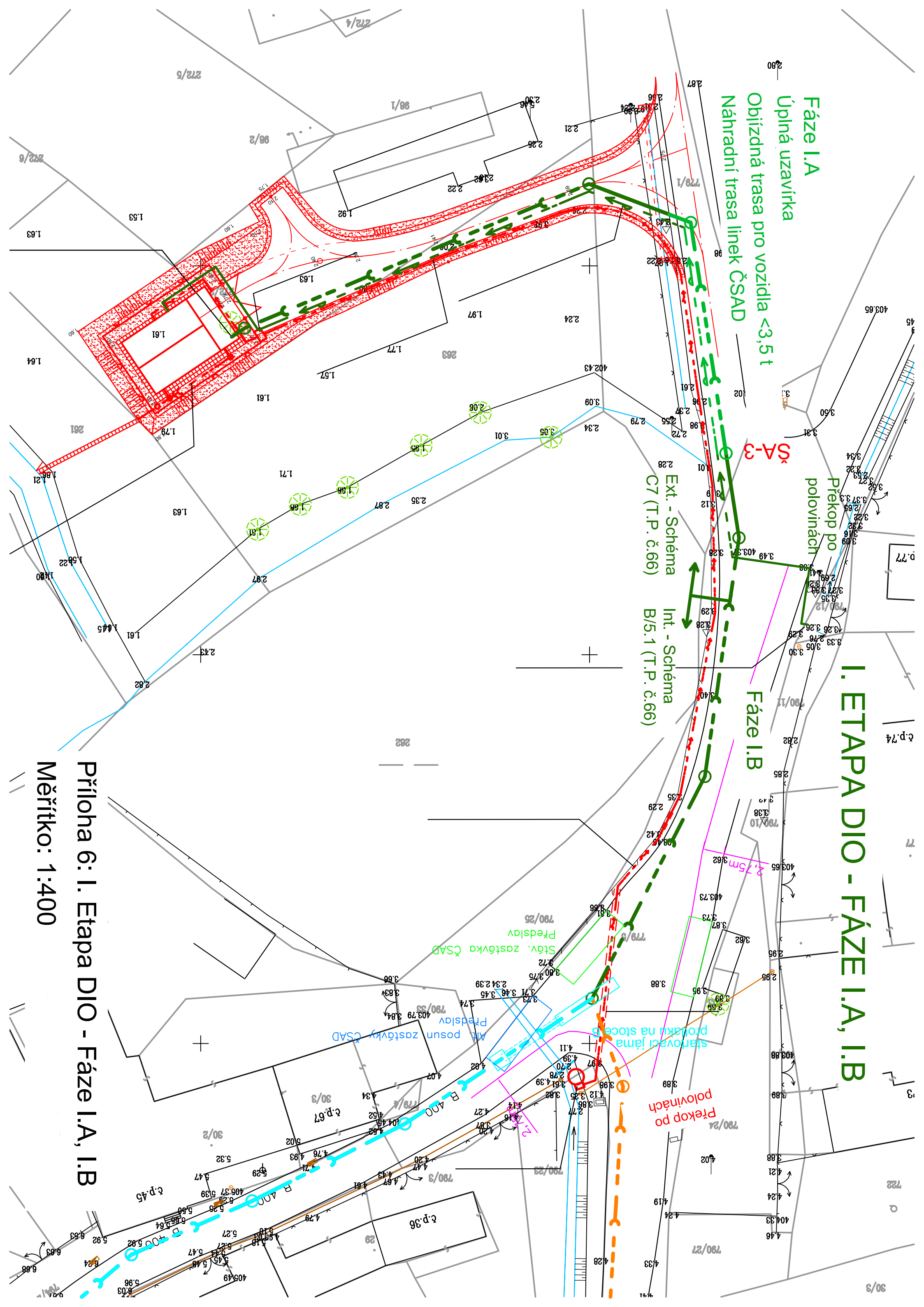
Překop po
polovínách

stlanovací jáma
protáku na stoce B

Stáv. zastávka ČSAD
Předslav

Alt. posun
zastávky ČSAD
Předslav

Príloha 6: I. Etapa DIO - Fáze I.A, I.B
Měřítko: 1:400



Fáze I.C
Úplná trasa pro vozidla <3,5 t
po místních komunikacích

Překop po
polovínách

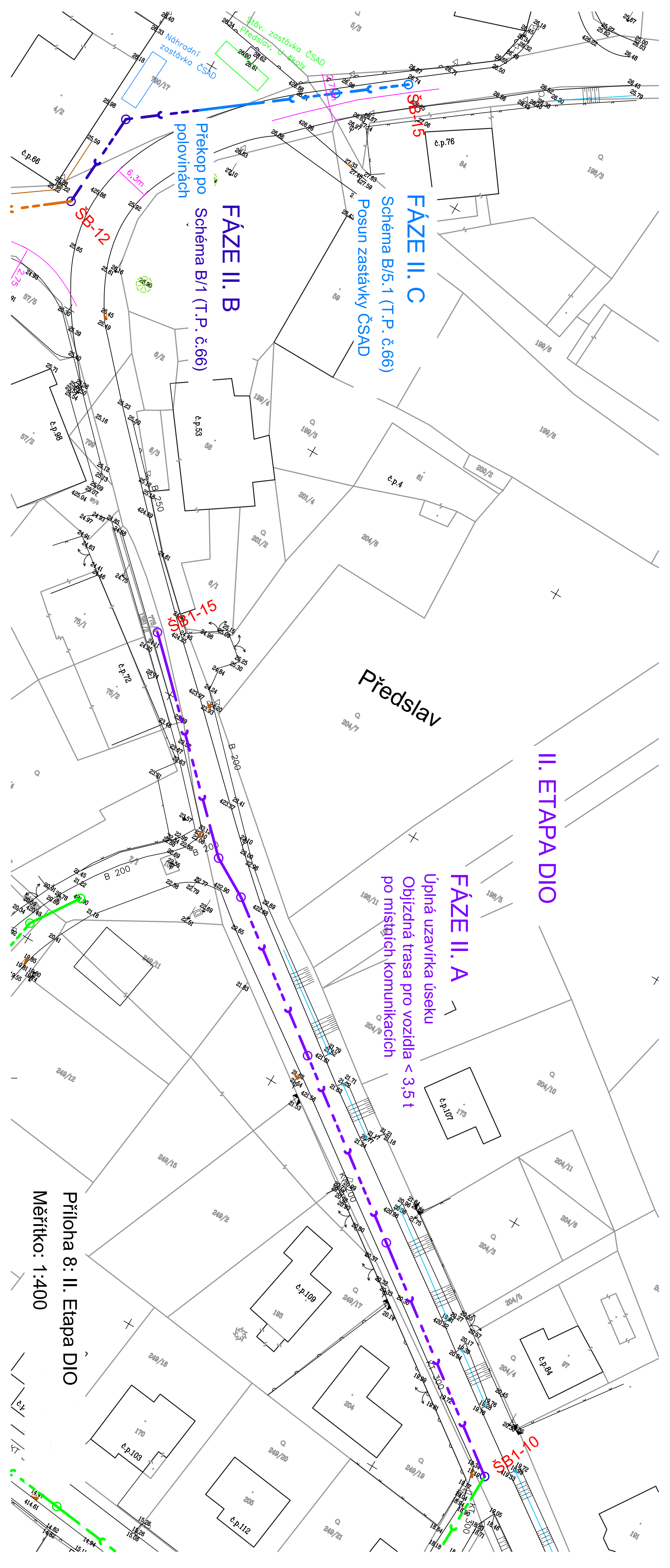
I. ETAPA DIO - FÁZE I.C, I.D

Fáze I.D
Schéma B/5.1 (T.P. č. 66)

Překop po
polovínách

Příloha 7: I. Etapa DIO - Fáze I.C, I.D
Měřítko: 1:400





II. ETAPA DIO

FÁZE II. C

Schéma B/5.1 (T.P. č.66)

Posun zastávky ČSAD

FÁZE II. B

Průkop po Schéma B/1 (T.P. č.66) polovinách

FÁZE II. A

Úplná uzavírka úseku

Objezdná trasa pro vozidla < 3,5 t
po místních komunikacích

SB-1-10

SB-1-15

SB-12

Příloha 8: II. Etapa DIO
Měřítko: 1:400

III. ETAPA DIO

FÁZE III. B

úplná uzavírka
Objížďení po místních
komunikacích

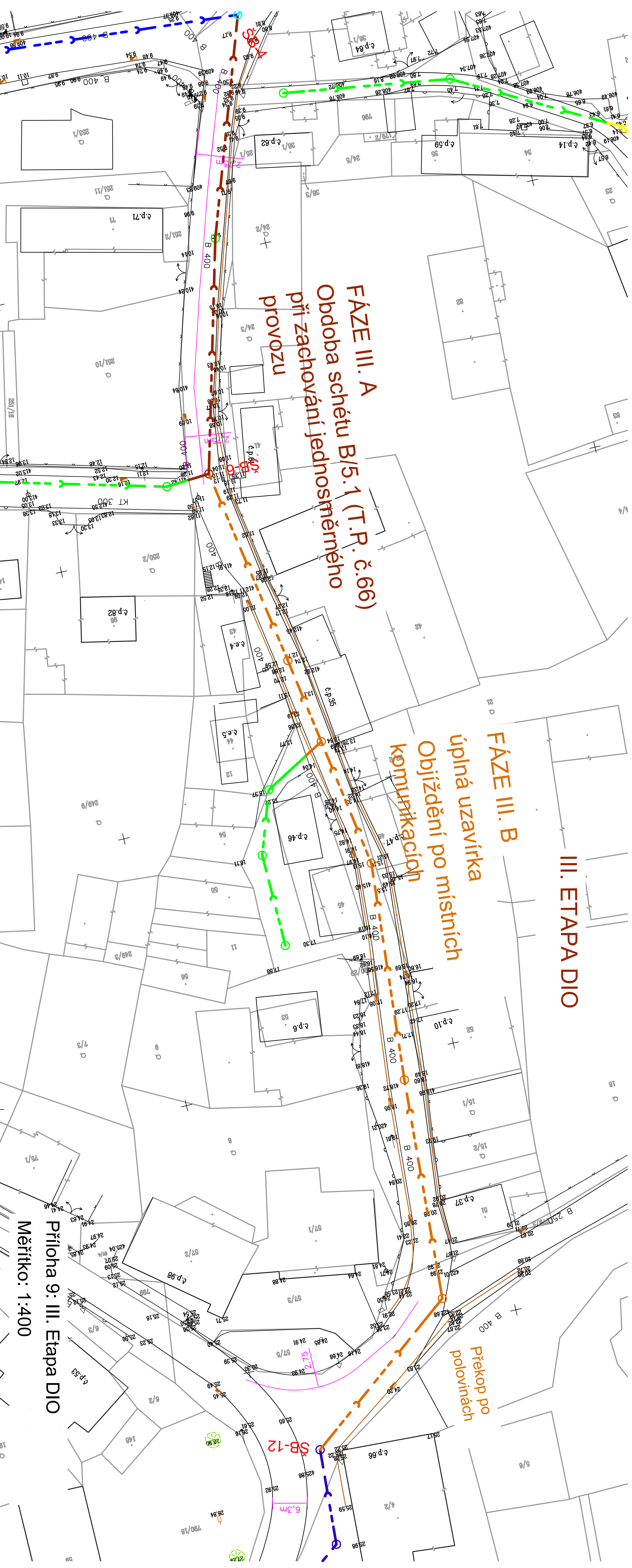
Překop po
polovinách

FÁZE III. A

Obdoba schétu B/5.1 (T.P. č.66) při zachování jednosměrného provozu

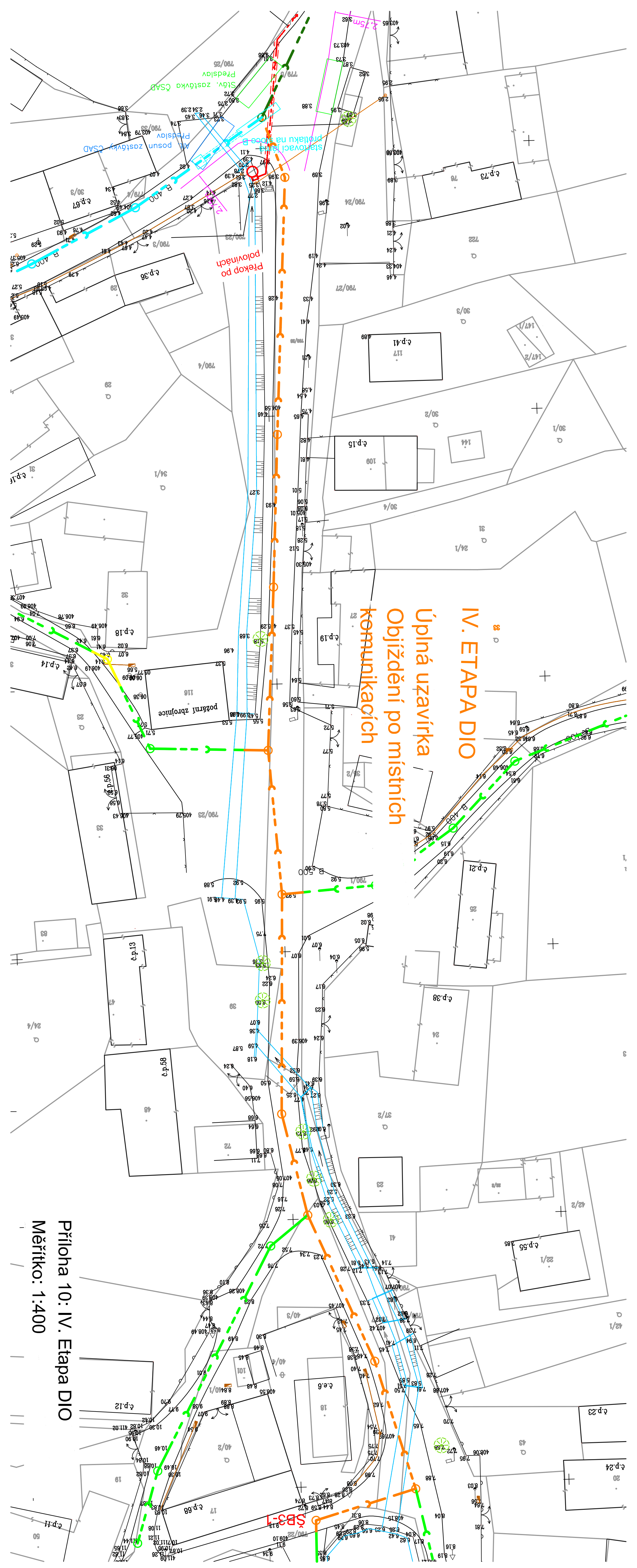
SB-12

6,3m



Príloha 9: III. Etapa DIO

Měřitko: 1:400



IV. ETAPA DIO

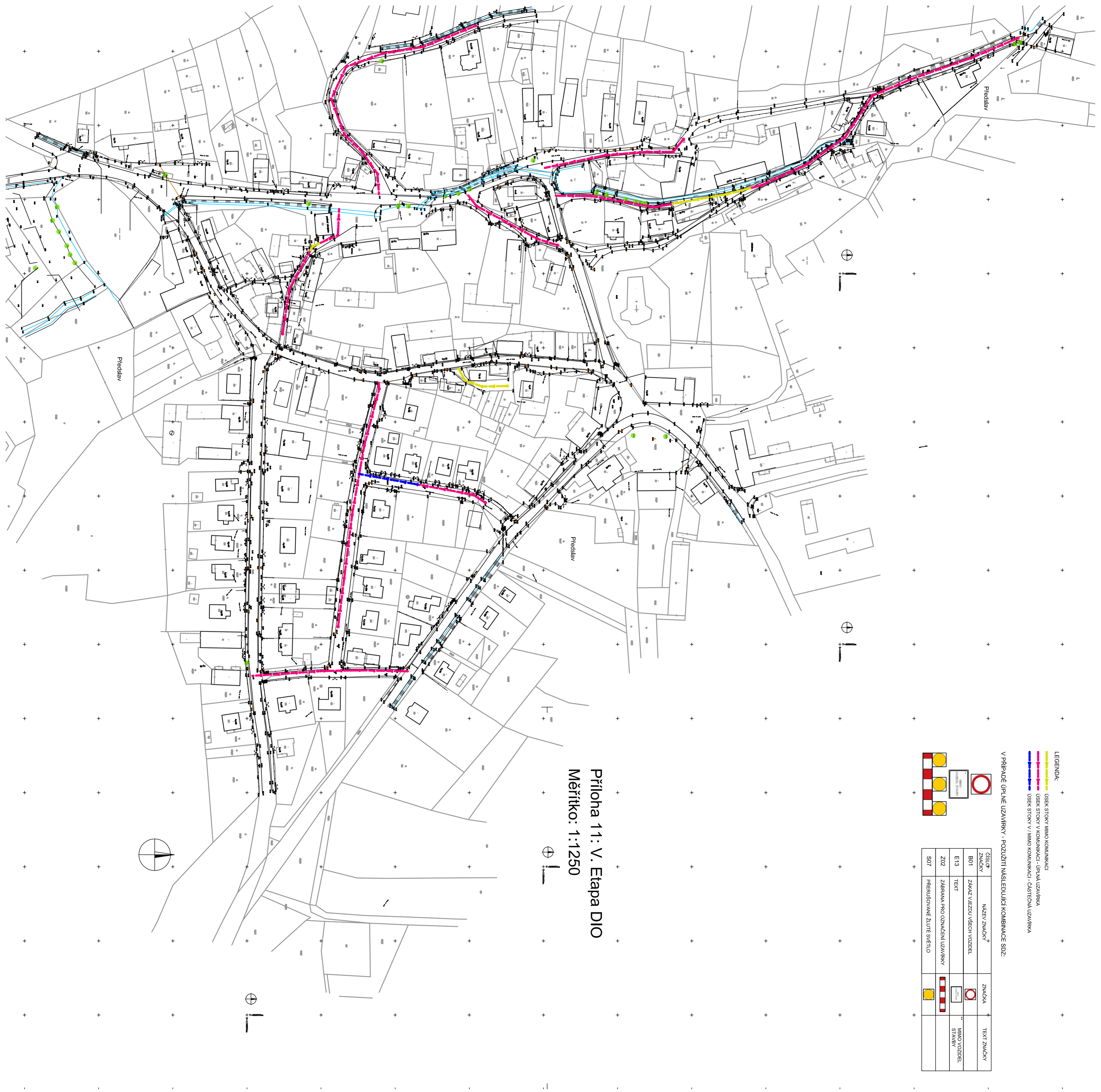
Úplná uzavírka
Obježdění po místních
komunikacích

Překop po
polovlnách

Sběrná

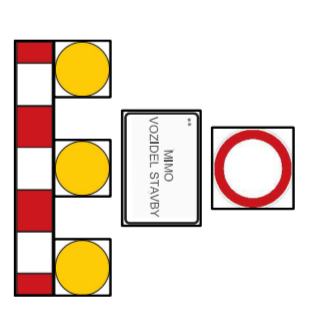
Priloha 10: IV. Etapa DIO

Měřítko: 1:400



LEGENDA:

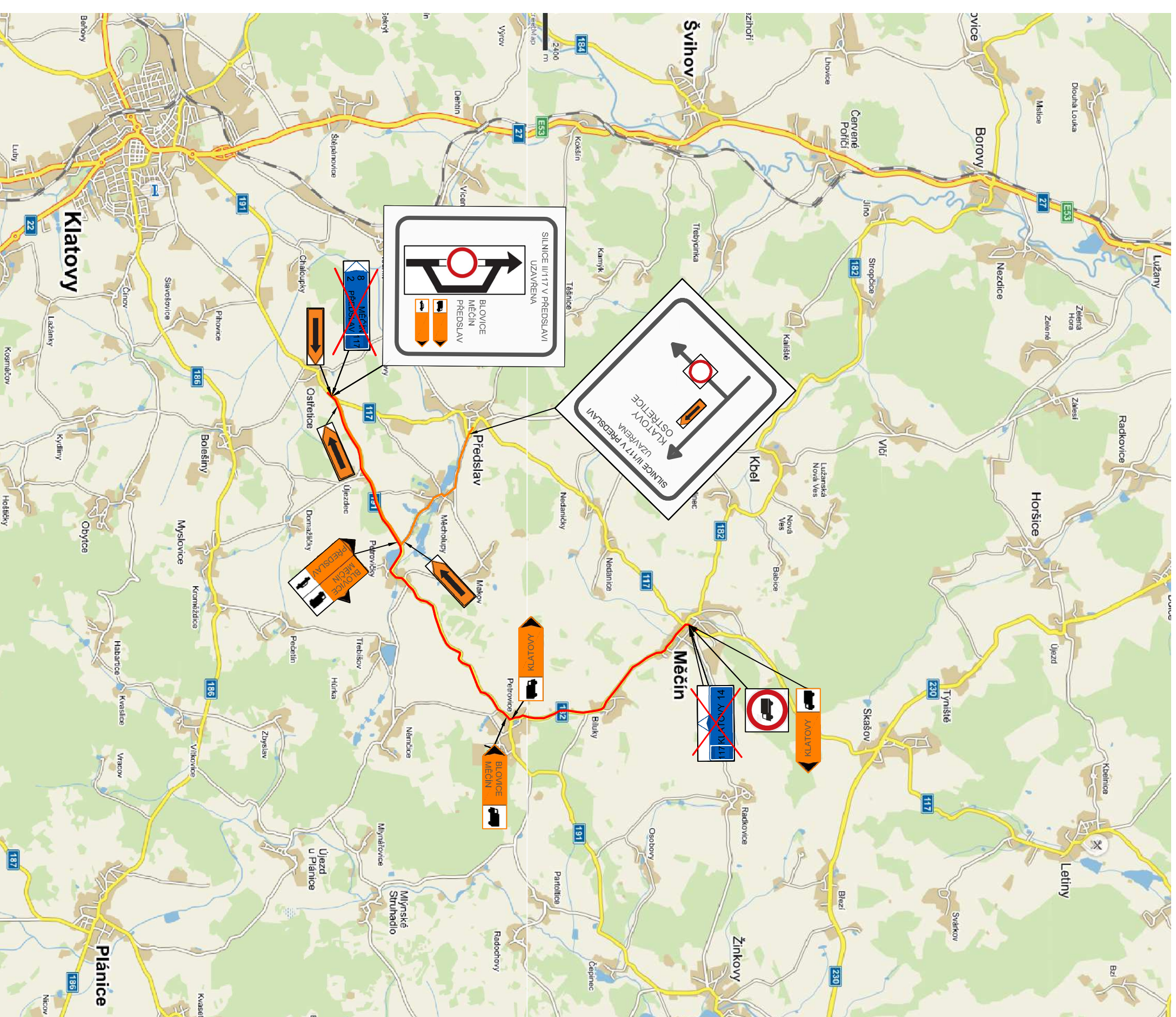
- USER STOKY MIMO KOMUNIKACI
- USER STOKY V KOMUNIKACI - ÚPLNÁ UZAVÍRKA
- USER STOKY V MIMO KOMUNIKACI - ČÁSTEČNÁ UZAVÍRKA



ČÍSLO ZNAČKY	NÁZEV ZNAČKY*	ZNAČKA	TEXT ZNAČKY
B01	ZAKAZ VIEZOU VŠECH VOZIDEL		
E13	TEXT		MIMO VOZIDEL STAVBY
Z02	ZABRANA PRO OZNAČENÍ UZAVÍRKY		
S07	PŘERUŠOVÁNÍ ŽLUTÉ SVĚTLA		

V PŘÍPADĚ ÚPLNÉ UZAVÍRKY - POZUŽITI NÁSLEDUJÍCÍ KOMBINACE SDZ:

Příloha 11: V. Etapa D10
Měřítko: 1:1250



LEGENDA DOČASNĚHO A DOČASNĚ RUŠENĚHO DOPRAVNÍHO ZNAČENÍ

ČÍSLO ZNAČKY	NÁZEV ZNAČKY	GRAF. ZNAZORNĚNÍ ZNAČKY	TEXT ZNAČKY
B01	ZAKAZ VJEZDU VŠECH VOZIDEL		
B01	ZAKAZ VJEZDU NÁKL. AUTOMOBILŮ		SILNICE II/117 V PŘEDSLAVI UZAVŘENA
IS11a	NAVĚST PŘED OBJÍZDKOU		MĚČÍN PŘEDSLAV
IS11a	NAVĚST PŘED OBJÍZDKOU		SILNICE II/117 V PŘEDSLAVI UZAVŘENA
IS11c	SMĚROVÁ TABULE PRO VYZNAČENÍ OBJÍZDKY		KLATOVY OSTŘETICE
IS11c	SMĚROVÁ TABULE PRO VYZNAČENÍ OBJÍZDKY PRO VOZIDLA < 3,5 t		PŘEDSLAV
IS11c	SMĚROVÁ TABULE PRO VYZNAČENÍ OBJÍZDKY PRO NÁKL. AUTOMOBILY		BLOVICE MĚČÍN
IS11c	SMĚROVÁ TABULE PRO VYZNAČENÍ OBJÍZDKY PRO NÁKL. AUTOMOBILY		KLATOVY
IS3d	SMĚROVÁ TABULE		KLATOVY
IS3d	SMĚROVÁ TABULE (SE DVĚMA CILY)		MĚČÍN PŘEDSLAV

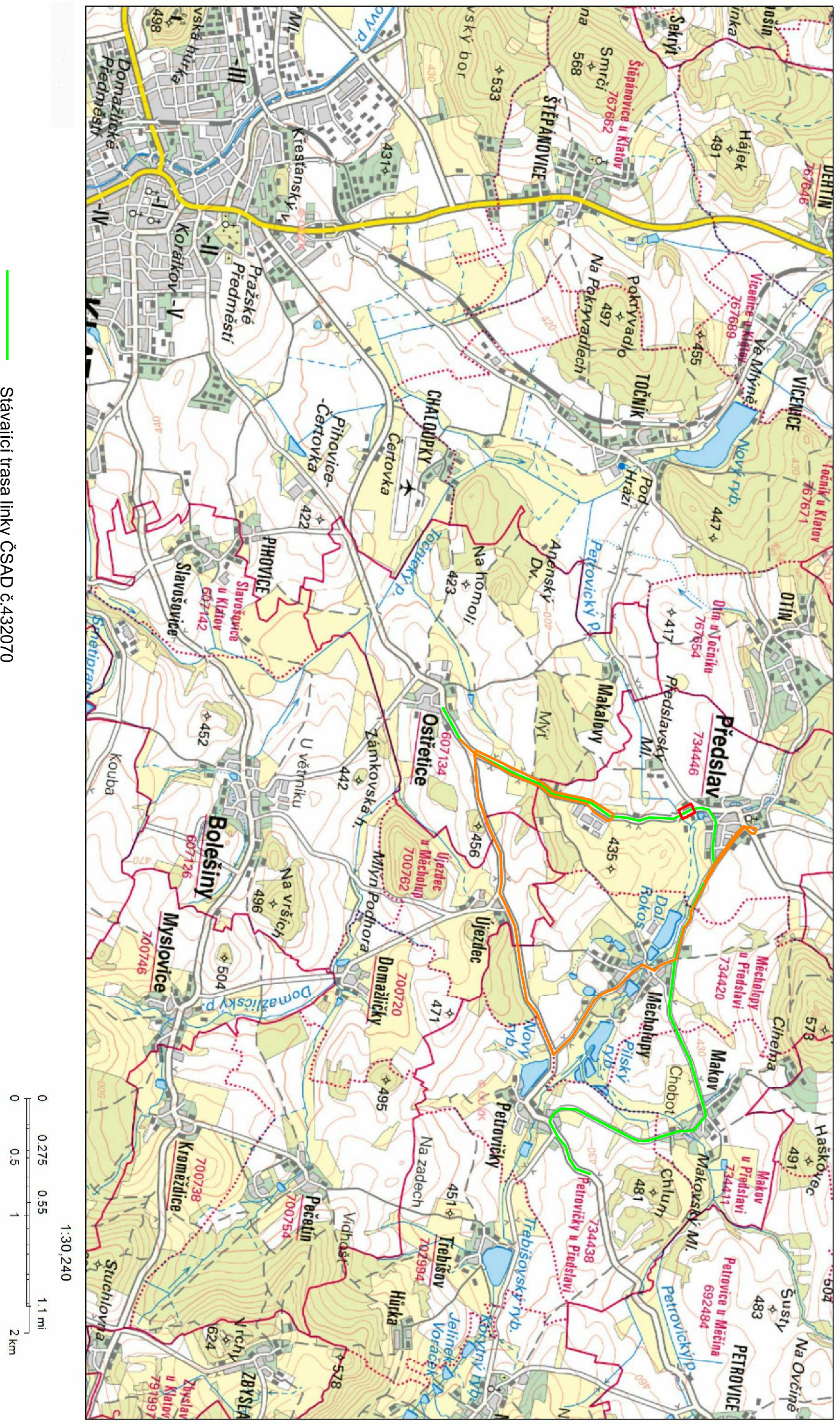
OBJÍZDNÁ TRASA PRO VOZIDLA > 3,5 t (OT č.1)

OBJÍZDNÁ TRASA PRO VOZIDLA < 3,5 t (OT č.2)

Príloha 12: Objízdné trasy OT č.1 a OT č.2

MĚŘÍTKO: 1:7000

Příloha 13: Náhradní objízdná trasa pro autobusové linky ČSAD č.432070 (OT č.3)



Stávající trasa linky ČSAD č.432070

Náhradní objízdná trasa pro autobusové linky ČSAD č.432070 (OT č.3)

Uzavřený úsek (výstavba kanalizační stoky)



Příloha 14: Náhradní objízdná trasa pro autobusové linky ČSAD č.432080 (OT č.4)

